

# zorggroep zIn

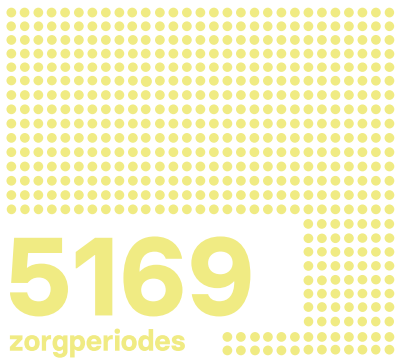


JAARVERSLAG 2021

## WIE ZIJN WE?

zorGGroep Zin realiseerde met zijn 148 medewerkers (112 VTE) in 2021 een zorgaanbod (5169 zorgperiodes) binnen een zorgcontinuüm van preventie tot langdurige en herstelgerichte zorg.

 **148**  
medewerkers

 **5169**  
zorgperiodes

## HULPVERLENING

Ook in 2021 hebben onze medewerkers hun uiterste best gedaan om kwaliteitsvolle zorg te bieden, ondanks de uitdagingen die de pandemie met zich meebracht. Gelukkig konden we hiervoor rekenen op flexibele, energieke en creatieve teams. Langzaam stabiliseerde de situatie en konden we cliënten en collega-zorgverleners terug ontvangen op onze verschillende locaties.



## WAAR BEVINDEN WE ONS?



# MISSIE EN VISIE

## GEÏNTEGREERDE ZORG

- 1 We bieden kwalitatief hoogstaande en geïntegreerde zorg aan personen met psychische problemen.
- 2 Ons aanbod reikt van preventie tot langdurige en herstelgerichte zorg.
- 3 Binnen onze begeleiding werken we niet enkel met de cliënt zelf. We betrekken ook het netwerk rond de cliënt indien daarvoor toestemming wordt gegeven.
- 4 De krachten en mogelijkheden van de cliënt en zijn omgeving staan hierbij steeds centraal.
- 5 We richten ons tot de meest kwetsbare personen in de samenleving. Om niemand uit te sluiten organiseren we ons aanbod daarom zo laagdrempelig en lokaal als mogelijk.

## EXPERTISE

- 6 Wij zijn een sterke, loyale en warme organisatie.
- 7 We kunnen vertrouwen op de deskundigheid en motivatie van onze medewerkers.
- 8 We blijven inzetten op expertise en vernieuwing.

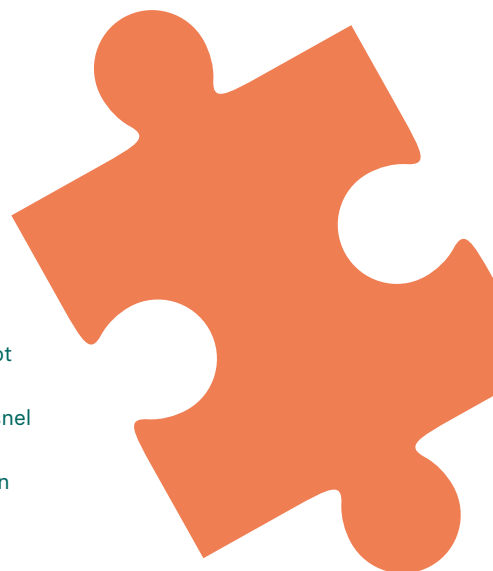
## NETWERKEN

- 9 Zorggroep Zin neemt actief deel aan de netwerken en engageert zich binnen diverse samenwerkingsverbanden. We werken samen met de betrokken partners (zowel binnen als buiten de zorg) en gaan voor een multidisciplinaire aanpak waarbij de cliënt de centrale speler is.



## INTENTIE TOT FUSIE

De Raden van Bestuur van 'Centrum Geestelijke Gezondheidszorg DAGG' en 'zorGGroep Zin' hebben de intentie uitgesproken om de krachten te verenigen en bovenstaande organisaties te integreren tot één juridische entiteit. We zijn ervan overtuigd dat we op die manier beter gewapend zijn om de verschillende uitdagingen aan te gaan (snel evoluerend zorglandschap, toenemende complexiteit van problematieken, engagementen binnen het GGZ netwerk,...). Samen (meer dan alleen) kunnen we onze schouders zetten onder de ontwikkeling van een sterke ambulante geestelijke gezondheidszorg in Limburg.



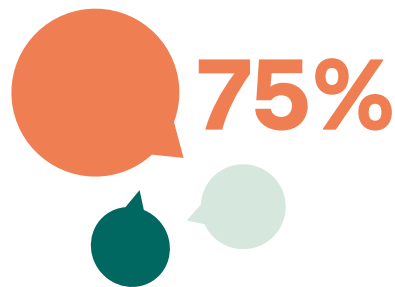
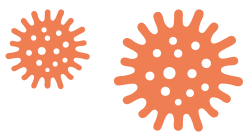
# PREVENTIE TADGG — TABAK, ALCOHOL, DRUGS, GAMEN EN GOKKEN

In 2021 organiseerde de preventie-equipe van zorGGroep Zin 845 activiteiten in het kader van tabaks-, alcohol-, drug-, gamen en gokpreventie. Een gedetailleerd overzicht hiervan is ter inzage bij het preventieteam.



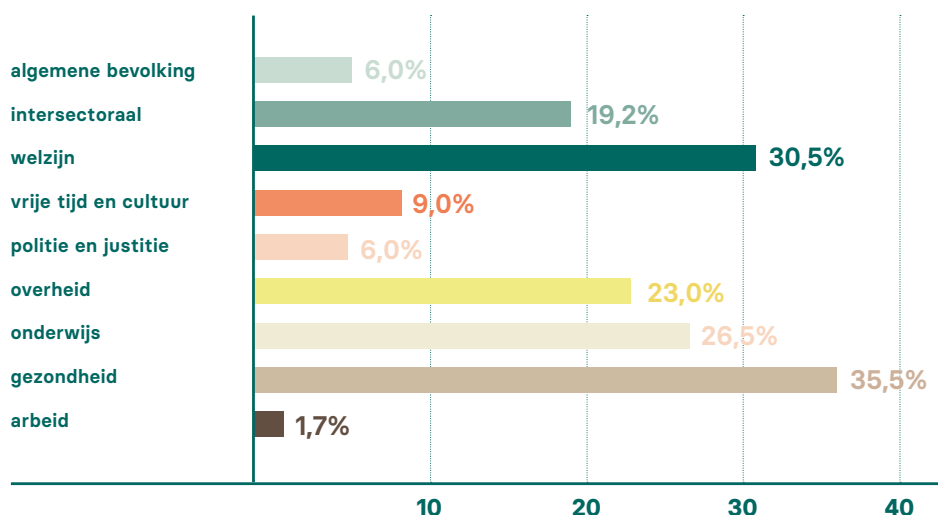
## IMPACT COVID-19

Dit is quasi een status quo in vergelijking met het vorig (corona)jaar. De pandemie was ook in 2021 een hinderende factor voor ons werk. Onder de beperkende maatregelen hebben we getracht verder de omslag te maken naar online werken met aandacht voor de gelegenheden waar fysiek contact wel nog mogelijk was of waar voor de activiteit geen alternatief voorhanden was. Ook in 2021 misten we vaak de intermenselijke interactie in contact met doelgroepen en intermediairs.



## INTERMEDIAIRE DOELGROEPEN

75% van onze activiteiten waren gericht op intermediaire doelgroepen in diverse maatschappelijke sectoren. Dit was een forse stijging in de richting van wat eigenlijk onze kernopdracht is. Op zoek naar positieve effecten van de coronapandemie, is dit er ongewild één. Beperkende maatregelen maakten contacten met het brede publiek moeilijker of onmogelijk. Dit creëerde extra ruimte voor het werken met intermediairs (25%). We onderstrepen het belang van "overleg" om in samenspraak en met een mandaat van lokale partners te komen tot een planmatige aanpak van drugpreventie in 42 Limburgse gemeenten. We kijken met voldoening terug op de toename van het aantal coachings- en consultvragen. Vaak vonden deze omwille van de coronabeperkingen online plaats.



## DIVERSE SECTOREN

Onderwijs, welzijn, gezondheid en projecten ten behoeve van lokale overheden krijgen de meeste aandacht. Doorheen de jaren zien we een grote overeenkomst inzake de verdeling over de diverse sectoren voor Preventiewerk van zorGGroep Zin. Deze verdeling fluctueert afhankelijk van welke inhoudelijke speerpunten naar voor geschoven worden, de Vlaamse campagnes of prioriteiten

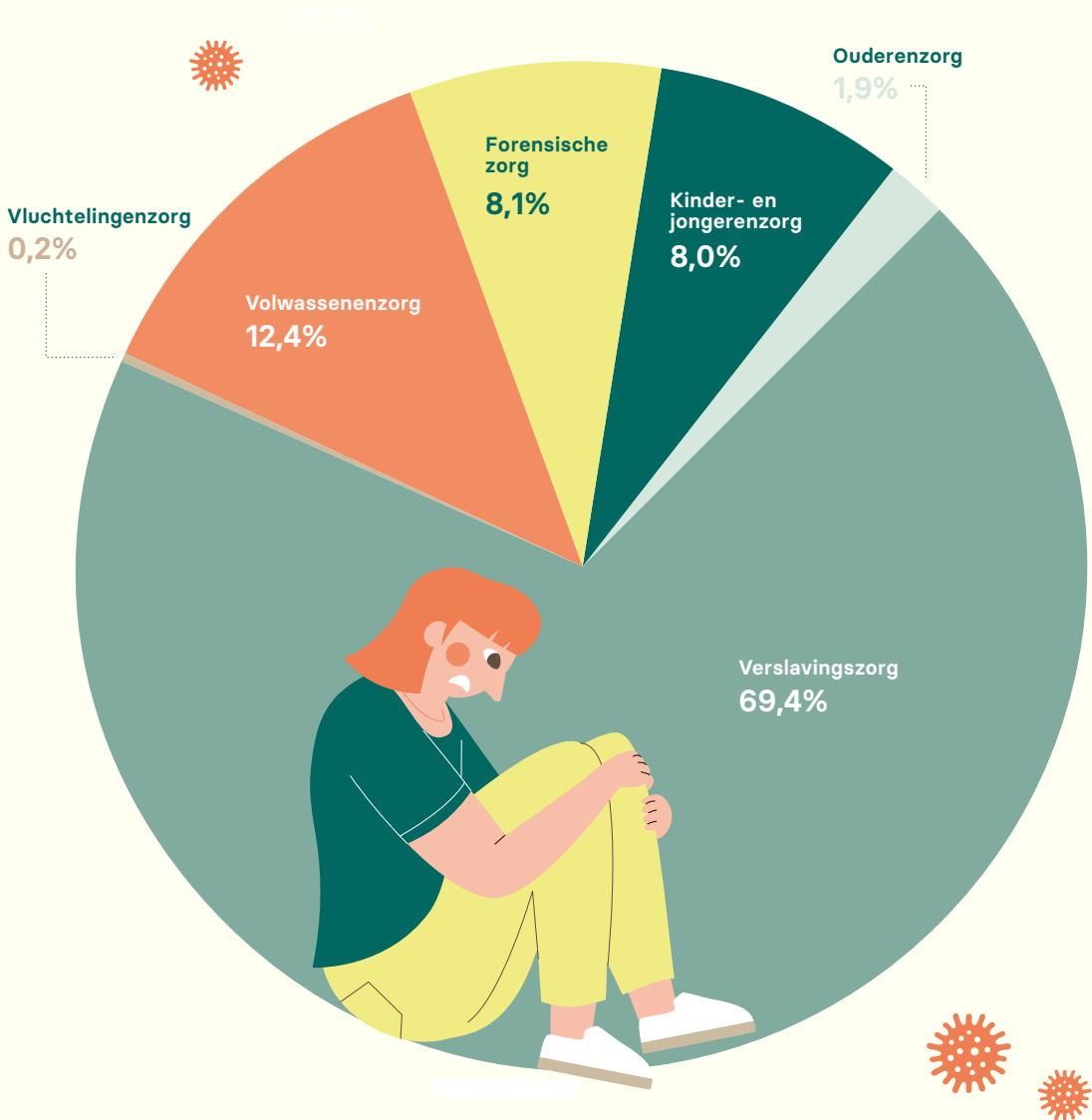
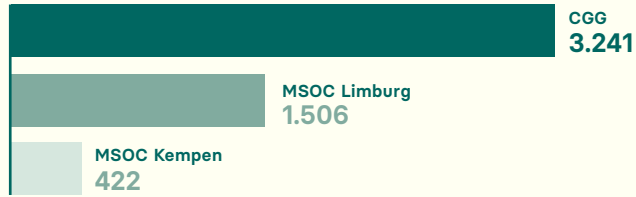
(zie werking VAD) en de Europese of Euregionale projecten waaraan we deelnemen. Opmerkelijk in de cijfers voor 2021 is opnieuw het effect op de settings of sectoren die te lijden hadden onder de beperking ten gevolge van de coronamaatregelen. De sector "vrije tijd" en met name de deelsector "uitgaan" is hiervan een uitgesproken voorbeeld.

# HULPVERLENING

## 5.169

Aantal actieve  
Zorgperiodes 2021

(min. 1 FTF-contact in 2021)

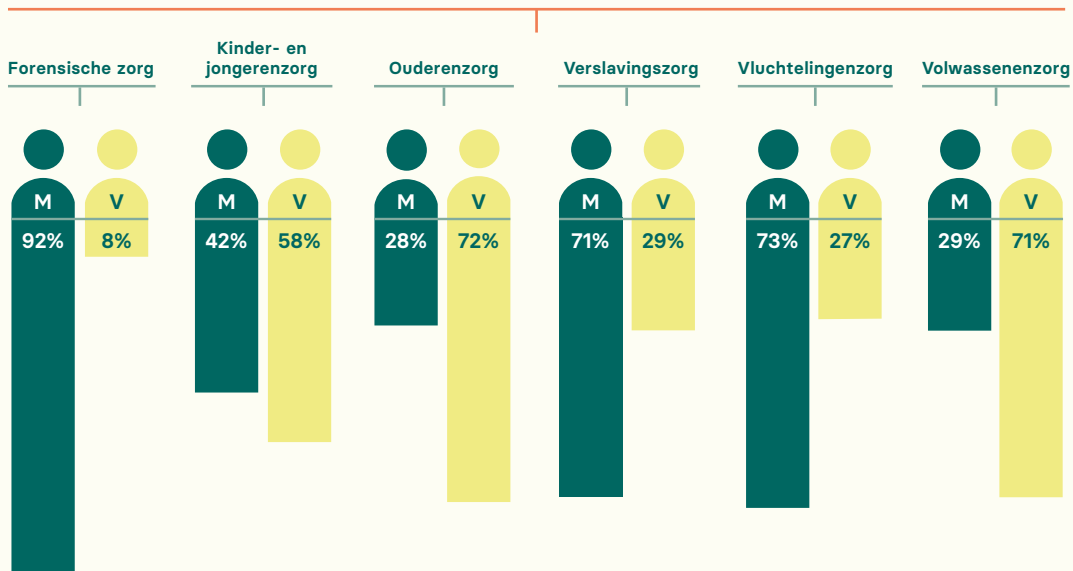


## PROBLEMATIEK

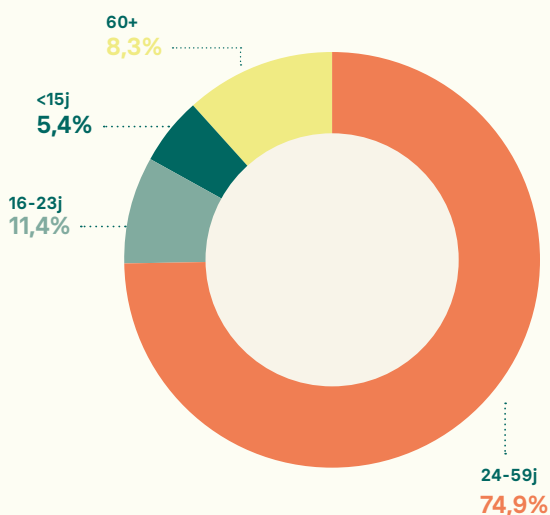
Voor de leeftijdsgebonden zorgesquipes blijft depressie net zoals de vorige jaren de meest voorkomende aanmeldingsproblematiek. Bij de kinder- en jongerenteams wordt er naast depressie ook veelvuldig aangemeld voor hechtingsproblemen en autisme. Bij de volwassenenteams zoeken cliënten voornamelijk hulp voor depressie, angsten en traumaverwerking. Bij het ouderenteam bestaat de top drie van aanmeldingsproblematieken uit depressie, partnerrelatie en verwerking van eigen ziekte/handicap.

Het forensisch team gaat voornamelijk aan de slag met (potentiële) plegers en daders van seksueel grensoverschrijdend gedrag, agressiefeiten en ander strafbaar gedrag. De verslavingsteams begeleiden cliënten die willen of moeten werken aan hun verslavingsproblemen (legale en illegale middelen, gokken, gamen). 3163 cliënten (CGG + MSOC) werden in 2021 behandeld voor hun verslavingsprobleem. De meeste voorkomende middelen die deze cliënten gebruiken zijn: alcohol (31 %), cannabisderivaten (23 %), stimulantia (26 %), voornamelijk cocaïne (14 %) en amfetamine (10 %) en opiaten (9 %), voornamelijk heroïne (7 %).

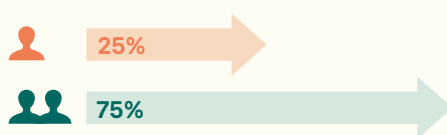
### Geslacht per zorgsoort



### Leeftijdscategorie



### Verwijzer



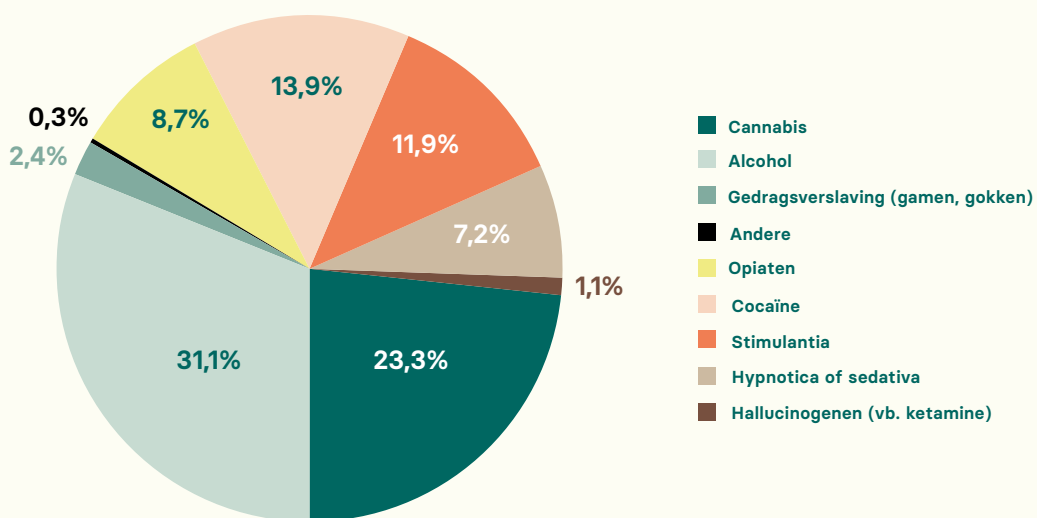
Een kwart van ons cliënteel stelt een hulpvraag op eigen initiatief, daarnaast zijn gezondheidszorg en justitie belangrijke verwijzers. Binnen de verslavingsteams ligt het aandeel eigen initiatief hoger.

- 1 Gezondheidszorg
- 2 Justitie
- 3 Welzijnszorg

### VERSLAVINGSPROBLEMATIEKEN

3229 cliënten werden in 2020 behandeld voor hun verslavingsprobleem.

### Producten inclusief gecumuleerd (meerdere producten per cliënt) gebruik



# STRAATHOEKWERK

Ons straathoekwerk bereikte in 2021 in totaal 132 gasten.

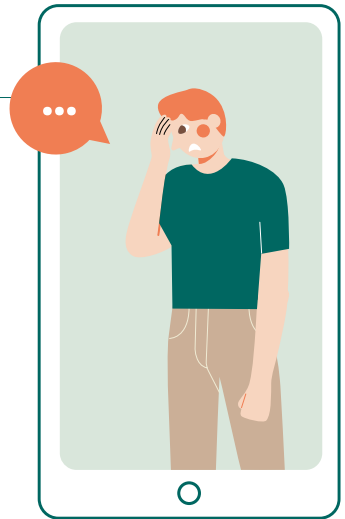


De voornaamste contactplaatsen waren de straat, huisbezoeken, de cafés en sociale ontmoetingsplaatsen zoals buurtrestaurants.

# ONLINE HULP

in samenwerking met CGG de Pont en CGG De Kempen

In 2021 werd de kerntaak van het online team verder afgelijnd tot chathulpverlening. De expertise rond blended hulp en inzet van online modules kon op vraag van de CGG blijven doorlopen voor wat betreft trainingen en intervisies voor onze programma's. Daarnaast werd ingezet op de integratie van de online begeleidingsprogramma's tot 1 overkoepelend platform, nl. 'OnlinePsyHulp'. Dit zal het mogelijk maken dat modules uit alle programma's aan alle cliënten zullen kunnen aangeboden worden, onafhankelijk van het platform waarop ze een account hebben. De ontwikkeling van OnlinePsyHulp bleek een omvangrijk werk en het programma wordt in de loop van april 2022 gelanceerd.



Verslavingshulp			
	Bezoekers	Zelfhulp	Online begeleidingen
<b>Alcoholhulp</b>	1.252.080	1.278	654
<b>Cannabishulp</b>	73.473		112
<b>Drughulp</b>	139.433	243	309
<b>Gokhulp</b>	128.889	150	63

Depressiehulp			
	Bezoekers	Zelfhulp	Online begeleidingen
	258.485	722	439

# NIEUWE INITIATIEVEN 2021

De Vlaamse overheid investeerde in 2021 extra middelen in de geestelijke gezondheidszorg. Concreet hebben we deze uitbreidingsmiddelen in twee bijkomende deelwerkingen geïnvesteerd:

## TRANSITIELEEF TIJD

In 2021 werd de cliëntwerking van het transitieteam opgestart. Dit team wil de toegankelijkheid en zorgcontinuïteit verbeteren voor jongeren binnen de transitieleeftijd (16-23j) die kampen met een (ernstige) GGZ-problematiek. Het gaat om een kortdurend modulair aanbod i.s.m. het professionele netwerk rond de cliënt. Door een snel toegankelijk vroeg-interventie aanbod wordt perspectief geboden, dit kan crisis-/opnamevoorkomend werken.

### REVA-conventie

Ook voor de REVA-conventie Verslaving kon vanaf december 2021 zowel in de Kempen als in Limburg de antennewerking versterkt worden.

## KRUISPUNTEN

ZorGGroep Zin engageert zich in de kruispunten van de verschillende eerstelijnszones in Limburg. De opzet is om met verschillende organisaties, elk vanuit hun eigen invalshoek en expertise, de handen in elkaar te slaan om geestelijke gezondheidszorg toegankelijk te maken voor zoveel mogelijk mensen. Binnen deze kruispunten verrichten zorGGroep Zin samen met de netwerkpartners binnen welzijn en geestelijke gezondheidszorg pionierswerk op vlak van het organiseren van een meer doorgedreven geïntegreerde en intersectorale samenwerking op lokaal niveau. Het doel is om zorg op maat te bieden aan de zorgvrager uit de regio die zowel vraaggestuurd als voldoende gedifferentieerd is. Op deze manier hopen we stapsgewijs de vergevorderde versnippering van ons zorglandschap tegen te gaan en op termijn flexibeler te kunnen inspelen op de complexiteit van zorg voor al onze inwoners/burgers.

## TEVREDENHEIDSMETING

In 2021 werd er een tevredenheidsmeting afgenomen bij 446 cliënten. Ze beantwoordden vragen over verschillende thema's in de zorg (onthaal, behandeling, hulpverlener, patiëntenrechten,...).



8,7/10



De gemiddelde totaalscore die respondenten geven aan de hulpverlening van zorGGroep Zin is 8,7 op 10.

De patiënten waren het meest positief over hun hulpverlener (aandacht, deskundigheid, band, begrijpbaarheid).

Het gebruik van de cliëntenfolder met meer aandacht voor klachten en crisis kon beter. Met deze items gaan we aan de slag.